

皆様のご家庭と丸仁ガスを結ぶ情報・コミュニケーションツール



内原野つつじ祭り

[安芸市内原野公園]

3月下旬～5月上旬

問合せ／安芸市観光協会 TEL0887-35-7500

土佐藩家老五藤氏の遊園として整備された内原野公園。園内には約1万5千本のツツジが植栽され、祭りの期間中には抹茶接待のほかさまざまなイベントを開催し、数多くの行楽客で賑わいます。園内のツツジの8割を占めるオンツツジの見ごろは4月中旬。4月下旬から6月にかけてはショウブやアヤメも咲き誇ります。

目次

- 特集「かんたんコンロ活用術」
- お手入れ「知得」アドバイス
- プロに教わるレシピ
- 丸仁ガスおすすめのお店紹介
- コミュニケーション広場
- なるほど豆知識

●今回の特集

かんたんコンロ活用術

未来を明るく、あたたかく  丸仁ガス

炎は料理のパートナーです。

丸仁ガス
オススメ

かんたんコンロ活用術



ガスコンロは、とろ火から強火力まで使えるので幅広い料理が楽しめます。鍋肌全体で加熱することができるのでうまみが全体に行きわたり、炎が素材のうまみを引き出すことができます。



1. 桜えびと塩昆布の炊き込みごはん

材料

[4人分]	
米	3合
桜エビ	30g
塩昆布(細切り)	30g
ゴマ	大さじ2
酒	大さじ2
水	約640cc



作り方

- 1 米は炊く30分前に洗ってざるにあげ、水気をきる。
- 2 土鍋に1の米を入れ、分量の酒・水を加えて、分量の酒・水に通に水加減したら塩昆布と桜えび、ゴマを加える。火をつけ、沸騰したら(土鍋の穴から湯気が出たら)2分~3分強火で沸騰させることが大事。中火にして炊き上がったら、7分ほど蒸らし、塩昆布と桜えびを混ぜたら出来上がり。

2. グリルで作る！ きゅうりとかぶの浅漬け

材料

[4人分]	
キュウリ	2本
カブ(中)	4個
塩	小さじ2
顆粒だし、 または昆布茶	小さじ1

作り方

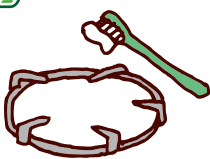
- 1 キュウリは一口大の乱切りにし、カブは皮を剥いてくし型に切る。
- 2 1に塩と顆粒だしをまぶし5~6分おき、アルミホイルで包み、グリルで上下強火で5分で焼く(両面焼きの場合)。
- 3 2の塩を洗い流し、冷やす。



お手入れ 知得 アドバイス —いつもきれいにガスコンロ—

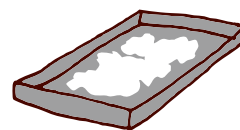
1. コンロのゴトクが汚れてきたら

定番 ペースト状にした石鹸を歯ブラシで全体にいきわたらせ10分位放置します。軽く水を付けた歯ブラシに重曹を付けてこすります。汚れが浮き上がったら水洗いをしてください。



2. グリル皿のおいが気になったら

おすすめ 重曹には、においを吸収する特性があります。グリル皿にたっぷりまいて、しばらく放置すればOK!!においが取れたら必ず水洗いをしましょう。



3. グリル窓ガラス部分の頑固なよごれには

裏技 アルミ箔またはラップを丸め洗剤を付けてこするときれいになります。



4. 天板のお掃除には

裏技 飲み残したビールを柔らかい布に含ませて拭きましょう。水拭きだけでは取れない油汚れのべたつきがすっと落ちます。



プロに教わる
レシピ

お店で出している料理をご家庭で簡単に調理でき、
なおかつ美味しくなるようにアレンジをしていただきました。



サーモンと明太子のクリームリゾット

スイートバジル店長幾井奈緒子さんから「サーモンと明太子のクリームリゾット」を紹介していただきました。
女性のお客様にも大人気のメニューですので洋食屋さんの味をご家庭で作ってみてはいかがでしょうか。

材料

[1人分]	
鮭	1切
明太子	少々
冷飯	180g
ミックスチーズ	少々
ホイップクリーム	35cc
醤油	小さじ1
和風だし	1つまみ
かいわれ	少々
水	140cc



スイートバジル店長
幾井 奈緒子さん

◀プロから一言

「ホイップクリームがなければ、牛乳でも構いません。煮詰めすぎないようにする。煮詰めすぎた場合は、少し水分を足してあげましょう。」

作り方

- フライパンにバターを入れ、塩コショウした鮭(皮を取り、火がとおれば細かく崩してフレークにする)を炒め、水140ccを入れ、醤油・和風だしを加える。
- ホイップクリームを加え、量が2/3位になるまで煮詰め、ご飯を入れ、チーズを加える。
- もったりしてきたら、明太子を入れ全体がなじむように混ぜる。
- 皿に盛り付け、かいわれを上のにのせて出来上がり。

フレンチトーストとシナモンケンピ

リンベルさんからは、買ったお客様が、「家で作ってもおいしくできない」と、お店に作り方の問い合わせが多いフレンチトーストとシナモンケンピの作り方をご紹介します。



材料 (フレンチトースト)

[2人分]			
砂糖	85g	食パン (6枚切りの厚さ)	3枚
塩	2g	バニラオイル	少々
卵	5個	マーガリン	少々
牛乳	495g	粉糖	少々

◀プロから一言

フレンチ液によくしみ込ませるのがおいしさのポイントです！

作り方

- ボールに卵を割ってほぐし砂糖、塩を入れてまぜる。次に牛乳とバニラオイルを入れて更によくまぜ、最後にザルでこします。これでフレンチ液ができます。
- 食パンを1のフレンチ液によくしみ込ませ、フライパンに油を引き弱火で少し焦げ色がつくまで焼きます。
- 焼きあがったら熱いうちに表面にマーガリンをぬります。後は好みで粉糖をふって出来上がりです。(マーガリンをぬればコクが出ておいしさは更にアップ！)



材料 (シナモンケンピ)

[2人分]	
食パンの耳	300g
グラニュー糖	200g
シナモンパウダー	1g

◀プロから一言

パンの耳をよく乾燥させるとカリカリ感がでておいしくできます。

作り方

- 食パンの耳を食べやすく切りトースターやオーブンで焦げ色がつかない程度に焼き乾燥させます。(焼かずそのまま一晩置いておいてもOKです)
- 乾燥させたパンの耳を170℃の油でこんがりきつね色になるまで揚げます。
- ボールにグラニュー糖とシナモンパウダーを入れてまぜます。
- 冷ましたパンの耳を3のボールに入れ、まぶして出来上がり。



リンベル
有馬 雅代さん

丸|仁|ガ|ス|お|す|す|め|の|お|店|紹|介|

今回、紹介するお店は、静かな田園の住宅街にあり、パスタとケーキを主にした洋食屋です。メルヘンチックな感じの店内、おもわず注文したくなる童話のタイトルのような楽しいメニュー内容、店内は禁煙ですから、ゆっくりと食事ができます。(モーニングもあります)



このお店は、永野旭堂本店と言ったほうが分かりやすいかもしれませんが、そうです、あのぼうしパンの発祥の店です。ニコニコパンやスペシャルなど学食のパンとして懐かしい方もいらっしゃるでしょう。店内には定番のパンはもちろん、ロールケーキやクッキー、特大ぼうしパンなど約100種類の商品が並んでいます。また、店内には喫茶スペースもあり、お好きなパンを選んでモーニングセットもできます。

スイートバジル

[香南市野町みどり野3丁目58-7]

TEL0887-54-0676

営業時間/9:00~22:00 定休日/火曜日



リンベル

[高知市永国寺町1-43 ハイツ永国寺1F]

TEL088-822-0678 営業時間/6:30~18:00 定休日/日曜日



スイートバジル

いちおし メニュー

リンベル



▲和風、クリーム、トマトの3種類。
計18品からスパゲティーを選べます。

▲バジルランチ ¥850
(+¥150でミニピザorデザート)
(AM11:00~PM3:00)
なすびとベーコンの
トマトスパゲティー
スープ
サラダ
ミニピザorデザート
ドリンク付き



▲おすすめメニュー

リンゴ村から ¥126 スペシャル ¥116
ウィンナーエビ ¥147 チョコマーブル ¥168



▲特大ぼうしパン(右)
¥1,050
ぼうしパン(左) ¥116

モーニング

¥315+お好きなパン

「丸仁掲示板」

お客様との情報交換の場として丸仁掲示板を開設しました。
今回は、前回実施したアンケートの中からお客様の問い合わせが多かった内容にいくつかお答えします。

Q1 最近南海地震のことが報道されていますが、地震が起きたらどうしたらよいですか？

A1 第一に身の安全を優先してください。ガスメーターは震度5以上でガスを止める機能が付いています。
今回なるほど豆知識に「LPガスの地震対策」を掲載いたしましたのでご覧ください。

Q2 ガスコンロの上手なお手入れ方法は何かないでしょうか？

A2 みかんの皮などでコンロ周りを拭くと、オレンジオイル効果で油污れがすっきり落ちます。なお、お手入れ「知得」アドバイスの欄に、簡単なお掃除を掲載していますのでお試しください。

Q3 私は、料理が好きでグリル活用に載っていた料理を作ってみました。
美味しかったので続けてもらえたらうれしいです。

A3 ご紹介した料理を作ってくださいまして、ありがとうございます。
これからも私たちが実際に作っておすすめできる料理をご紹介させていただく予定です。

多数の貴重なご意見ありがとうございました。

丸仁社員が贈る
ちょっといい話

私たちが出会った 「まごころのこもった話」

真心のこもった仕事の事例を日々の仕事に活かそうと取り組んでいます。その中から心が“ホット”あたたかくなるお話を紹介します。

× ガネ屋さんに修理に行った時の話です。そのお店に着いたのが閉店時間を30分過ぎていて、照明も落ち誰もいない雰囲気だったので諦めて帰ろうとしていたら、車の中から帰ろうとしていた店員が降りてきて「メガネの修理ですか？お店の中にどうぞ」と言われ、店の照明を点け丁寧な対応でメガネの修理をしてくださいました。「修理費はおいくらですか？」と尋ねたら「代金は結構です。また修理の時はいつでも来てください。」と言われました。帰ろうとしていたのに私が来店したのを見てわざわざ車から降りてきて修理をしてもらい、ありがたい気持ちでいっぱいになりました。そのお店はチェーン店なのですが、1人の店員がこういう対応をしてくれるとチェーン店全店のイメージも良くなりました。



丸仁ガス 社員紹介



仙頭 道明

出身地/香南市野市町
家族構成/妻・子供2人・柴犬
趣味/釣り・スポーツ観戦・車

盆栽って奥が深い。

私の趣味は釣り、スポーツ観戦、車なのですが、今、興味があるのは盆栽です。父が趣味で収集していたものを、面白いので作ってみたいと言われて譲り受けたのがきっかけでした。やってみると、水、肥料、植え替えなど意外とわからない事ばかりでしたので、専門誌などを見て勉強しています。盆栽作りで気付いた事は、木の特徴をつかみ自分の個性を生かすことだということがわかり、大変奥深さを感じました。今育てている木を自分好みにするには年数が掛かるので、じっくりと育てていきたいと思っています。ただ、友人、知人で興味のある方がいないので盆栽話が来ないのは少し残念です。



所要時間約30分

6カ月無料 安心点検

安全・安心にガス器具をお使いいただくために皆様のご家庭を訪問させていただいて無料の6ヶ月安心点検を行っています。ご協力よろしくお祈いします。



マメ知識

LPガスの地震対策

● 知っておこう！

いざ地震という、誰もが慌ててしまうものです。また地震で一番怖いのは、火災による二次災害です。そんな万一のためにLPガスの対応と火災予防のための知識を日頃から心がけてください。

● 日頃の備えは何をすればいいの？

LPガスの法定調査、6ヶ月安心点検、地震対策などを実施しておりますので、調査・点検を受けていただけますようお願いいたします。普段からの備えとして、火災報知器、ガス漏れ警報器、消火器を設置をおすすめします。

● 当社が実施している地震対策

張力式高圧ホースへの改善を実施
設置時 → 作動時
地震、風水害等で容器が転倒して高圧ホースに所定以上の張力が加わると、ガスを遮断します。

ガスポンペをチェーンで固定
ポンペの転倒や転落による損傷を防止するため、壁に鎖止め金具を取り付け、チェーンで固定しています。

感震機能付マイコンメーターの取付
ガスメーターは感震器が内蔵されています。ガスを使用中に震度5以上の地震を感じた場合、ガスを遮断します。

丸仁ガスの保安・営業・配送担当が、ご自宅を訪問いたします

地域の発展を目指してきた50年の実績をもとに、お客様の暮らしに安全・安心・快適をご提供するために、丸仁ガスの保安・営業・配送担当が皆様のご自宅を訪問させていただきます。お気づきの点、ご相談などがありましたらお声をおかけください。

高知・西エリア保安担当



古谷 学



森岡 昌宏



仙頭 道明



川内 秀司



濱田 寛



森下 賢

高知中央エリア保安担当



羽屋戸 克世



山崎 大也



守谷 晃一



寺田 周作

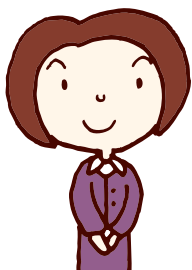


曾我 哲治



中山 邦幸

営業担当



皆様からのご意見お待ちしております。

「丸仁ガス ホットライン」では皆様から寄せられた、おいしいオリジナルレシピ、ユニークなアイデア、楽しい情報などをご紹介していきたいと思っています。「こんな情報があるよ!」という方はぜひ、社員にお教えいただくか、もしくは、丸仁ガスに直接お電話やFAXをください。

未来を明るく、あたたかく



MARUNI CORPORATION
高知市南久保7番27号
TEL088-883-7115 FAX088-884-5196
<http://www.maruni-group.co.jp/maruni/>